

راهنمای اتصال به سامانه برگزاری مصاحبه داوطلبان دکتری سال ۱۳۹۹

قابل توجه داوطلبان دکتری

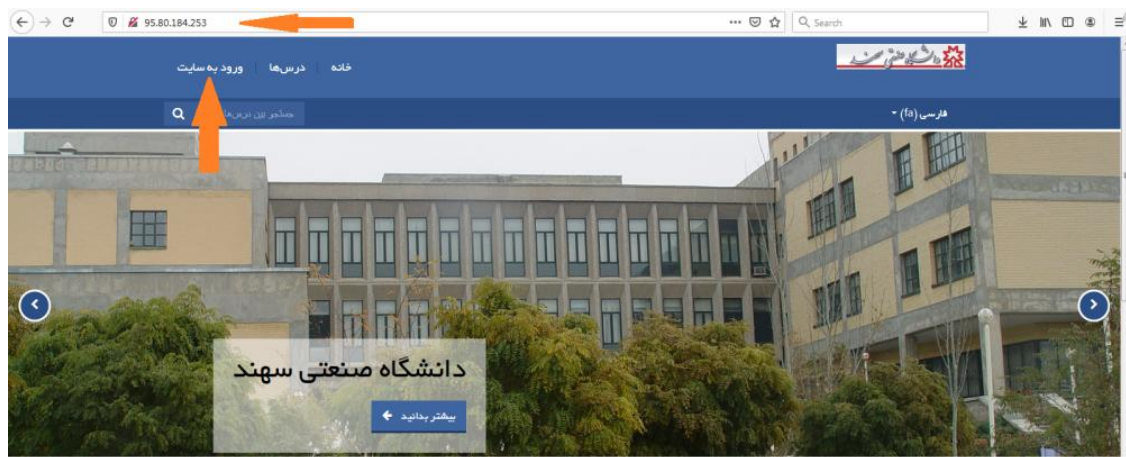
با سلام و احترام

به منظور فراهم آوردن بستر مناسب برای برگزاری جلسه مصاحبه داوطلبان دکتری سامانه برگزاری الکترونیکی (LMS) در دانشگاه صنعتی سهند راه اندازی شده است. برای استفاده از این سامانه راهنمای زیر تهیه شده است که خواهشمند است قبل از برگزاری جلسه مصاحبه تمامی موارد ذیل توسط داوطلبان محترم بررسی گردد تا در صورت داشتن هرگونه ابهام، راهنمایی‌های لازم توسط کارشناسان اداره خدمات ماشینی دانشگاه به شماره تماس ۲۳-۳۳۴۵۹۱۲۱-۰۴۱ در اختیار داوطلبان قرار گیرد. در صورت عدم پاسخ دهی کارشناسان اداره خدمات ماشینی، مشکلات ورود به سامانه را از کارشناسان دانشکده ها نیز می‌توانید پیگیری نمایید. شماره تماس کارشناسان دانشکده ها در جدول شماره ۱ اطلاعیه شماره ۱ آورده شده است.

توجه: نام کاربری و رمز ورود داوطلب به سامانه الکترونیکی مصاحبه دکتری کد ملی داوطلب می‌باشد.

اقدامات مورد نیاز برای استفاده از سامانه برگزاری جلسه مصاحبه دکتری الکترونیکی:

۱. نام کاربری و رمز ورود به سامانه LMS: نام کاربری و رمز ورود به سامانه هر داوطلب کد ملی می‌باشد.
۲. برای ورود به کلاس آنلاین جلسه مصاحبه دکتری ضروری است ابتدا نرم‌افزارهای Adobe Connect Add-in و Flash Player بر روی سیستم کامپیوتر نصب شده باشد. بدین منظور داوطلبان محترم می‌توانند با مراجعه به آدرس ذیل نرم‌افزارهای مورد نظر را پس از دانلود بر روی سیستم کامپیوتر خود نصب نمایند: <http://www.vu-sahand.ir/elec/showpage.aspx?id=67>. لازم به ذکر است که نرم‌افزار Flash Player بسته به نوع مرورگر اینترنت متفاوت می‌باشد و لذا خواهشمند است نرم‌افزار ویژه هر مرورگر بر روی سیستم نصب شود. چنانچه در هنگام ورود به کلاس آنلاین، با پیغام خطا مرتبط با نصب یا بروزرسانی نرم‌افزار Adobe Connect Add-in مواجه شوید، لطفاً آن را Uninstall کرده و پس از روشن کردن فیلترشکن کامپیوتر، پیغام صادر شده را به منظور نصب اتوماتیک این نرم‌افزار تأیید نمایید.
۳. در صورت وجود هرگونه مشکل در نصب نرم‌افزارهای مربوطه توصیه می‌شود نرم‌افزار AnyDesk به منظور دسترسی کارشناسان اداره خدمات ماشینی دانشگاه با مراجعه به آدرس اینترنتی <http://www.vu-sahand.ir/elec/showpage.aspx?id=67> نصب شود تا اشکالات نصب نرم‌افزار توسط آنها به صورت کنترل از راه دور انجام پذیرد.
۴. پس از نصب نرم‌افزارها، با وارد کردن آی پی 95.80.184.253 در نوار آدرس مرورگر اینترنت و با کلیک بر روی لینک "ورود به سایت" و درج نام کاربری و رمز عبور که کد ملی هر داوطلب می‌باشد می‌توان وارد سامانه LMS شد (شکل ۱).



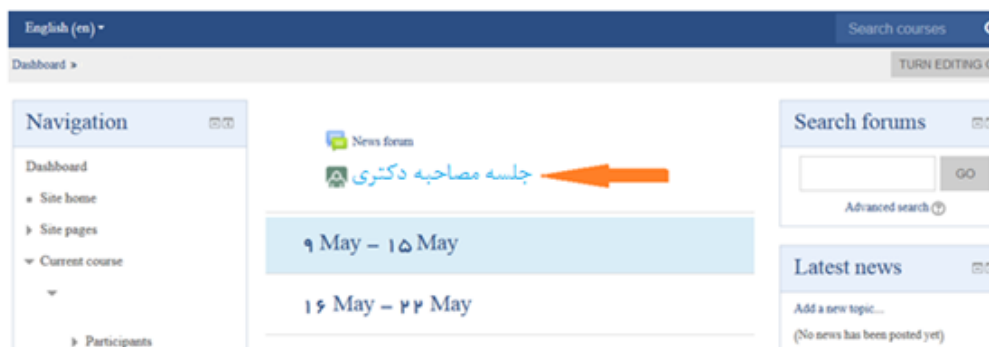
شکل ۱. وارد کردن آی پی در نوار آدرس مرورگر اینترنت و کلیک بر روی لینک ورود به سایت و درج نام کاربری و رمز عبور.

۵. در قدم بعدی مطابق شکل ۲، با کلیک کردن بر روی گزینه "جلسه مصاحبه دکتری" که با فلش نمایش داده شده است، شکل ۳ را خواهیم شد.



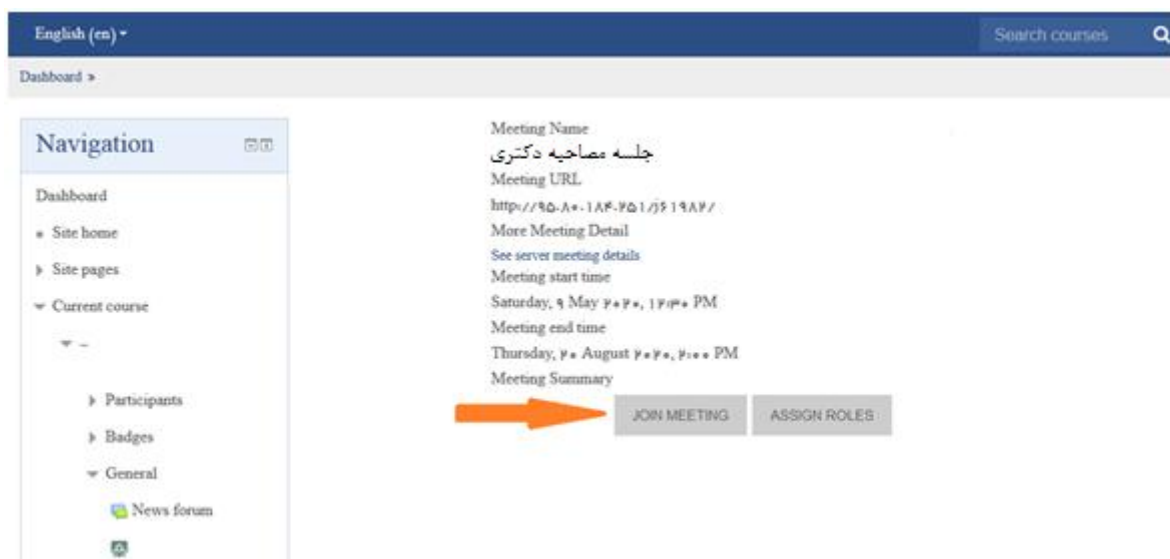
شکل ۲. کلیه عناوین مربوط به صفحه هر داوطلب

۶. در شکل ۳، با کلیک کردن بر روی آیتم "جلسه مصاحبه دکتری" که با فلش نشان داده شده است، وارد صفحه شکل ۴ خواهیم شد.



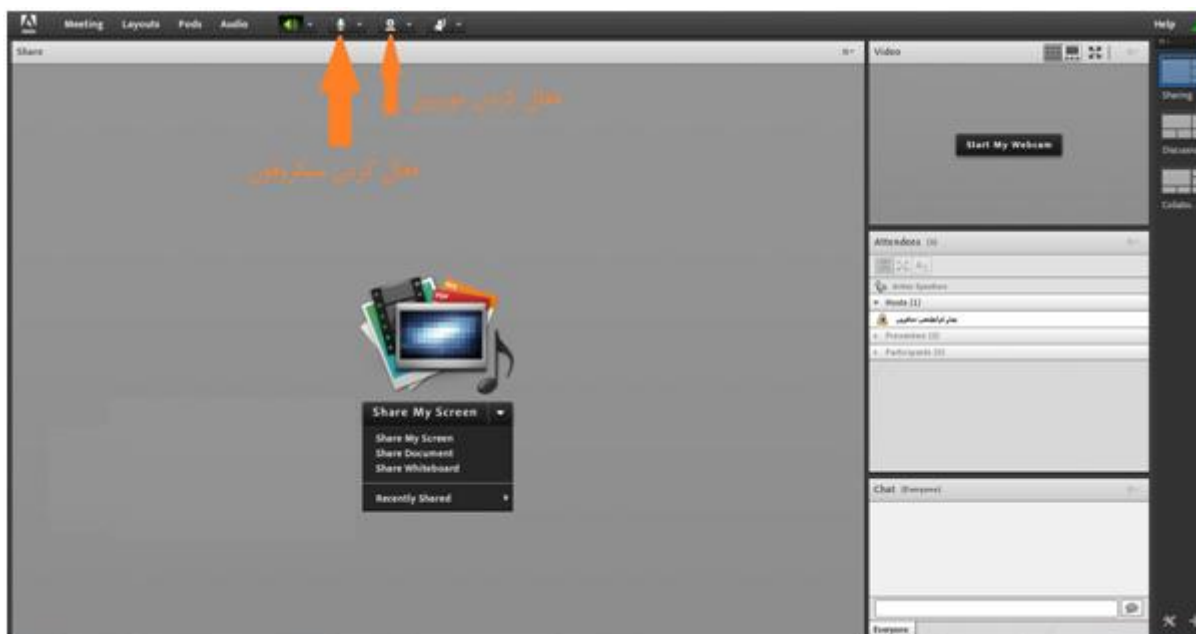
شکل ۳. جلسه مصاحبه دکتری هر داوطلب

۷. در صفحه باز شده در شکل ۴، به منظور ورود به جلسه مصاحبه دکتری آنلاین، بر روی کلید "JOIN MEETING" که با فلش نشان داده شده است را کلیک نمایید.

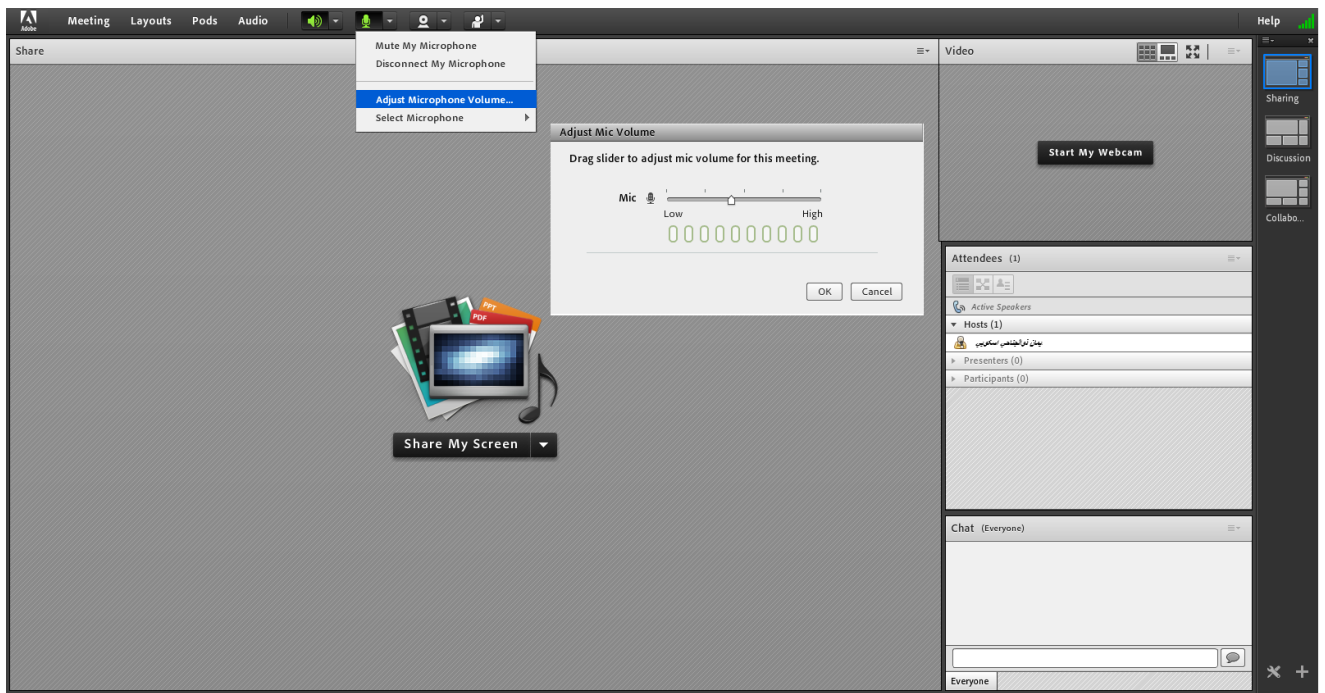


شکل ۴. کلیک کردن بر روی کلید JOIN MEETING به منظور ورود به جلسه مصاحبه دکتری آنلاین

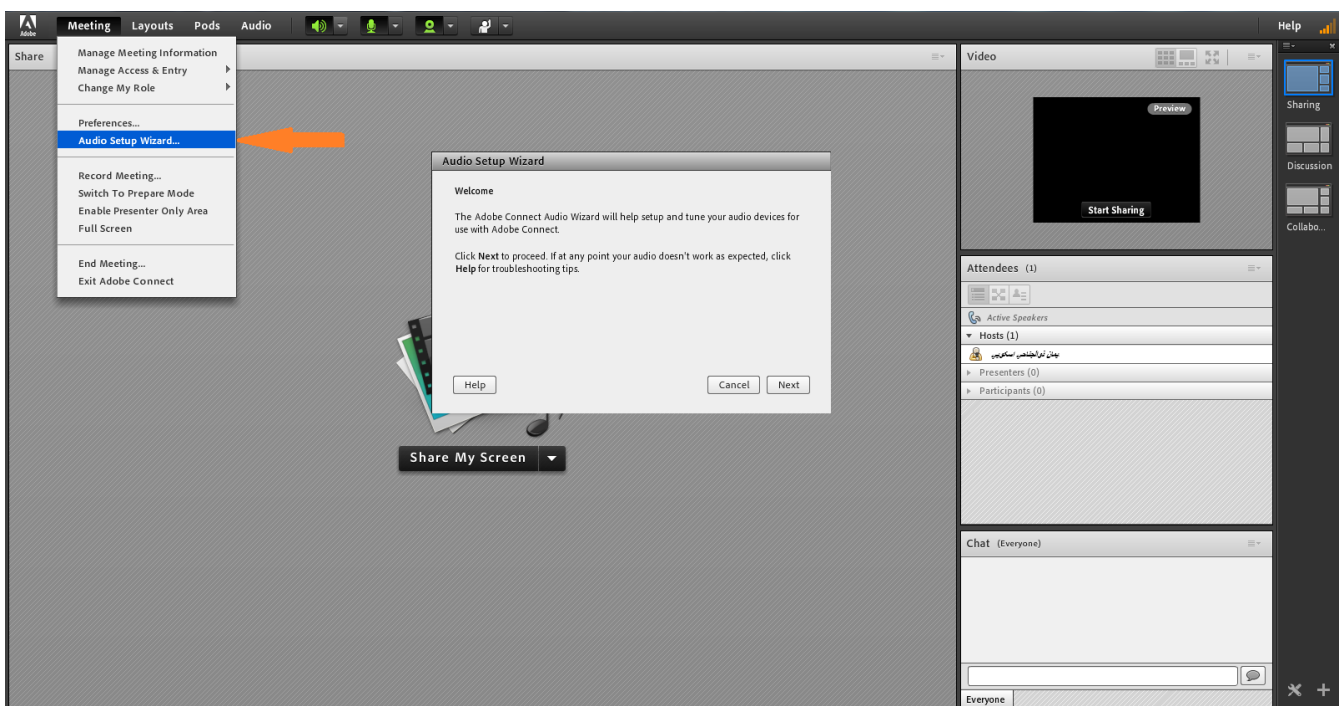
۸. محیط جلسه مصاحبه دکتری آنلاین در شکل ۵ نشان داده شده است. داوطلبان محترم در زمان مصاحبه و پرسش و پاسخ با فعال کردن میکروفون مطابق شکل ۵ می‌توانند نکات خود را مطرح نمایند. با فعال شدن میکروفون می‌توان تنظیم صدای آن را مطابق شکل ۶ در صورت لزوم انجام داد. لازم به ذکر است که داوطلبان محترم برای اطمینان از کارکرد صحیح بلندگو و میکروفون سیستم کامپیوتر خود می‌توانند مطابق شکل ۷ عمل نمایند. همچنین داوطلبان محترم در نظر داشته باشند که بسته به نوع میکروفون مورد استفاده در سیستم کامپیوتر نیاز است که مطابق شکل ۸ نوع میکروفون را انتخاب گردد. به دلیل وجود دوربین در صورت استفاده از لپ تاپ شخصی یا سیستم کامپیوتر، دوطرف محترم با فعال کردن گزینه دوربین مطابق شکل ۵، بایستی اجازه نمایش تصویر خود را بدهد.



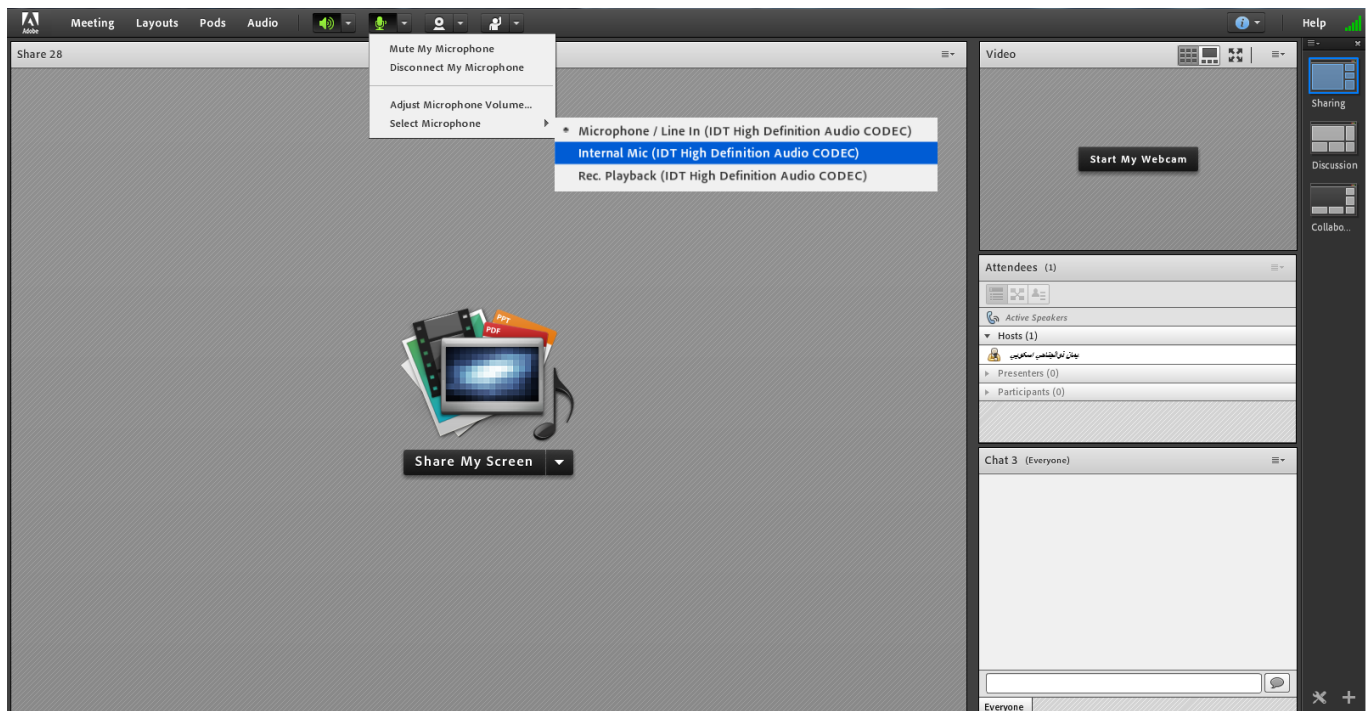
شکل ۵. محیط جلسه مصاحبه دکتری آنلاین و قسمت فعال کردن میکروفون و دوربین



شکل ۶. نحوه تنظیم صدای میکروفون



شکل ۷. بررسی کارکرد صحیح بلندگو و میکروفون سیستم کامپیوتر



شکل ۸. انتخاب نوع میکروفون براساس میکروفون مورد استفاده در سیستم کامپیوتر